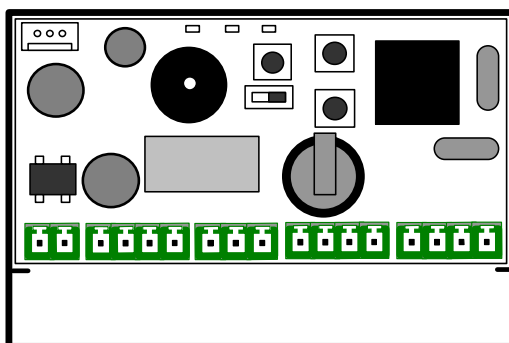


NOTICE D'INSTALLATION ET D'UTILISATION

UGVBA

(122001)



**Centrale mono porte VIGIK®
Avec gestion des résidents par logiciel UGVLOG+®
ou gestion des badges résidents standard par apprentissage**

Compatibilité	
Centrale	Logiciel
UGVB	UGVLOG
UGVBA	UGVLOG+

NOTICE D'INSTALLATION ET D'UTILISATION

AVERTISSEMENTS

- Effectuer l'installation en suivant scrupuleusement les instructions fournies par le constructeur et conformément aux normes en vigueur.
- Tous les appareils doivent être strictement destinés à l'emploi pour lesquels ils ont été conçus. La société AIPHONE décline toute responsabilité en cas de mauvais usage des appareils et/ou en cas de modifications effectuées sur les produits quel qu'en soit la raison et en cas d'utilisation d'accessoires et matériels rendant l'installation non conforme.
- Tous les produits sont conformes aux prescriptions de la directive 2006/95/CE (qui remplace la directive 73/23/CEE et amendements successifs). Cela est attesté par la présence du marquage CE sur les produits.
- Il est indispensable de se conformer aux normes en vigueur et d'éviter de placer les câbles et appareils à proximité immédiate des câbles d'alimentation (230/400 V)

1. PRESENTATION GENERALE

La centrale UGVBA est une unité de contrôle d'accès autonome pour lecteur de proximité Mifare® qui permet de gérer, sur une porte équipée d'un dispositif électrique, les accès aux immeubles collectifs suivant la norme VIGIK®. Elle assure également la gestion des clés électroniques sans contact de la gamme AIPHONE.

Elle est livrée prête à fonctionner. L'initialisation est réalisée par présentation du premier badge sur la centrale vierge.

Deux modes de gestion sont possibles :

- Mode "avancé" par logiciel UGVLOG+ et encodeur USB
- Mode apprentissage directement sur la centrale

Le mode de gestion est déterminé par le type de badge présenté lors de la première mise sous tension de la centrale.

a) VIGIK®

L'UGVBA est conforme au standard VIGIK édité par La Poste (VIGIK est une marque déposée de La Poste).

Services VIGIK® pré chargés :

Les services VIGIK : "La Poste Service Universel", "La Poste Autres Services", "EDF-GDF", "France Télécom", "ADREXO", "Services d'urgence" et "Services de sécurité" sont pré chargés en mémoire de l'UGVBA.

Par défaut, les agents porteurs de badges VIGIK de ces services ouvriront la porte pilotée par la centrale.

Avertissement : Les spécifications Vigik® en vigueur imposent que la tête de lecture doit être séparée d'au moins 2 mètres de la centrale Vigik® pour respecter la conformité de ce label. Cette centrale doit être située à l'intérieur de l'immeuble.

Tout installateur ou revendeur doit respecter la distance de 2 mètres entre la centrale et la serrure pour avoir une installation conforme à la norme Vigik®

Les gestionnaires d'immeubles doivent s'assurer que la personne qui intervient pour la mise à jour du logiciel est autorisée à le faire.

b) Installation

Le boîtier PVC de la centrale est doté d'un collant double face pour une fixation rapide. Il doit être fixé solidement afin d'éviter les courts-circuits. Les câbles doivent également être maintenus.

L'UGVBA est livrée avec une antenne de lecture passive qui peut être déportée au maximum de 25 m.

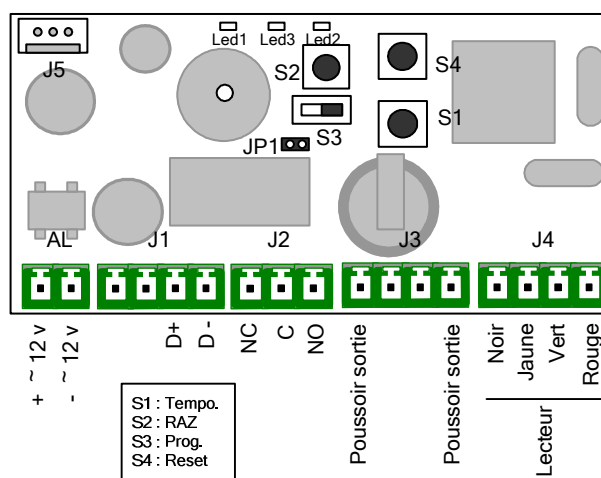
L'ensemble du câblage doit être réalisé avec des câbles paillés torsadés 8/10^{ème} type AWG20.

Il est recommandé d'utiliser une alimentation indépendante pour la gâche électrique ou les ventouses électromagnétiques.

c) Présentation de la carte électronique

La carte est composée :

- d'un switch permettant d'accéder à la programmation
- de trois poussoirs permettant d'agir sur les paramètres
- de trois voyants led rouges indiquant les états de la centrale
- de bornier de raccordement



Description des bornes :

- AL : Alimentation 12 à 24 V ac ou cc
- J1 : Bus RS485
- J2 : Sortie relais NO/NF
- J3 : poussoir de sortie
- J4 : lecteur

2. PROGRAMMATION

Le switch S3 permet de basculer en mode de programmation

S3 en position "0" → Mode fonctionnement

S3 en position "ON" → Mode programmation

Nota : En mode programmation le voyant L2 ainsi que celui de la tête de lecture clignotent rapidement.

Pour que la centrale puisse gérer les accès, il faut impérativement revenir en mode fonctionnement

Réglage de la temporisation d'ouverture

- Mettre le switch S3 sur "ON" (Programmation)
- Appuyer plusieurs fois sur le bouton S1 pour régler les unités de la temporisation (une seconde par appui). Une fois S3 rebasculé en mode fonctionnement, un double bip de confirmation vous informe de la validation.

La valeur minimum de la temporisation est de 1 seconde.

La valeur maximum de la temporisation est de 99 secondes.

La centrale UGVBA est livrée avec un réglage d'usine de temporisation d'ouverture de 5 secondes.

NOTICE D'INSTALLATION ET D'UTILISATION

3. GESTION DES BADGES RESIDENTS

3.1 Mode apprentissage

a) Initialisation

La carte livrée avec UGVBA fait office de badge maître, elle vous servira à entrer en mode programmation sans avoir à accéder à la centrale.

Cette carte vous permet également de vérifier si la centrale fonctionne correctement (ouverture de porte...).

b) Ajout d'un badge utilisateur

Passez le badge maître (carte) devant l'antenne de lecture. Le voyant clignote rapidement (Vert / Rouge), vous êtes en mode programmation.

Pour ajouter des badges résidents, il suffit de passer les VBR5 devant l'antenne de lecture pour les enregistrer.

Pour sortir du mode de programmation, repasser le badge maître (carte) devant le lecteur (le clignotement s'arrête).

c) Réinitialisation des données

- Mettre le switch **S3** sur "**ON**" (**Programmation**)

- Pour enregistrer un nouveau badge maître, appuyez sur S2 pendant **15 secondes**, le voyant L3 s'allume, vous pouvez relâcher S2 et présenter un nouveau badge maître.

Il ne peut y avoir qu'un seul badge maître. Toute programmation d'un nouveau badge maître entraîne la suppression de l'ancien.

- Pour l'**initialisation totale**, appuyez sur S2 pendant **30 secondes** : le voyant L3 s'allume après 15 secondes puis L2 s'allume après 30 secondes, la remise à zéro totale est effectuée.

Rebasculer en mode fonctionnement (S3 sur 0). Un double bip vous informe de la remise à zéro.

L'initialisation totale permet :

- la suppression des badges utilisateurs et du badge maître.

- le retour au choix de programmation : apprentissage ou avancé (avec UGVLOG+)

Nota : Les données des services VIGIK® sont conservées lors de la réinitialisation.

3.2 Mode avancé (avec logiciel UGVLOG+®)

Il est nécessaire de programmer les badges à l'aide du logiciel UGVLOG+® pour qu'ils puissent fonctionner sur la centrale UGVBA.

Pour utiliser UGVLOG+ connectez-vous sur www.aiphone.fr

a) Initialisation

La centrale UGVBA est livrée vierge et doit être initialisée. Pour ce faire, il suffit de la mettre sous tension après avoir raccordé le lecteur et de présenter la carte de programmation (CPUGVB4K•122 002 non livré avec centrale) préalablement initialisée sur le logiciel UGVLOG+. Cette carte intègre toutes les informations nécessaires au bon fonctionnement de votre centrale (Site principal, site(s) auxiliaire(s), temporisation d'ouverture, numéro de la porte, activation des événements, gestion été/hiver)

NE PAS PRESENTER LA CARTE LIVRE AVEC UGVBA.

b) Ajout d'un badge

Pour ajouter ultérieurement un badge, il suffit de le programmer sur le logiciel UGVLOG+® et de le présenter devant l'antenne de lecture. Ses paramètres seront automatiquement enregistrés.

c) Remplacement d'un badge (ou suppression)

Pour supprimer un badge, il suffit de sélectionner son emplacement sur le logiciel UGVLOG+® et de reprogrammer un nouveau badge en le ré-encodant. Ses paramètres viendront automatiquement remplacer ceux de l'ancien badge lors de son premier passage sur le lecteur de l'UGVBA.

Nota : si un badge **PASSE** est présenté sur une centrale sur laquelle il a été supprimé, il sera automatiquement détruit afin qu'il ne puisse pas être utilisé sur une autre porte.

d) Réinitialisation des données

- Mettre le switch **S3** sur "**ON**" (**Programmation**)

- Appuyer sur S2 pendant **30 secondes** : le voyant L3 s'allume après 15 secondes puis L2 s'allume après 30 secondes, la remise à zéro totale est effectuée.

Rebasculer en mode fonctionnement (S3 sur 0). Un double bip vous informe de la remise à zéro.

L'initialisation totale permet :

- la suppression des badges utilisateurs.

- le retour au choix de programmation : apprentissage ou avancé (avec UGVLOG+)

Nota : Les données des services VIGIK® sont conservées lors de la réinitialisation.

e) Mise à jour du nom par le badge

La centrale UGVBA intègre la fonction de mise à jour du nom des nouvelles platines GTDMV et GTNSV. Pour son utilisation il faut au préalable raccorder un bus de communication entre les deux éléments (voir schéma page 4)

Pour mettre à jour le nom d'un résident, il suffit de le modifier sur son emplacement dans le logiciel UGVLOG+® et de le reprogrammer. Lors de son passage sur le lecteur de l'UGVBA, celle-ci transmettra le nouveau nom à la platine.

GESTION UNIQUEMENT AVEC LE BADGE BLEU.

f) Gestion des événements

Pour cette gestion il est nécessaire d'activer au préalable les événements désirés lors de l'initialisation de la centrale.

La centrale UGVBA garde en mémoire les 900 derniers événements VIGIK, résidents et passés.

Il est possible de les récupérer à l'aide d'une carte de transfert. Après l'avoir initialisée depuis le logiciel UGVLOG+, placez la carte de transfert devant l'antenne de lecture. La tête de lecture clignote vert pendant la phase de rapatriement des informations. Lorsque le téléchargement est terminé le voyant reste vert fixe. Si la carte est représentée le voyant clignote en rouge pour vous indiquer que le transfert a déjà été effectué. Une fois chargé, il suffit de le poser sur l'encodeur relié au micro-ordinateur et suivre les instructions du logiciel pour transférer les événements sur la base de données.

Pour récupérer les 900 derniers événements de la centrale, vous devrez vous munir de 4 cartes de transfert.

4. FONCTIONNEMENT DU PROGRAMME

Dans un fonctionnement correct du logiciel interne de l'UGVBA, le voyant L2 de la carte électronique clignote. Si le programme ne s'exécute plus, ce voyant s'arrête de clignoter.

Dans ce cas, veuillez couper l'alimentation puis la rétablir. Si la manipulation n'a eu aucun effet, veuillez contacter notre service après vente.

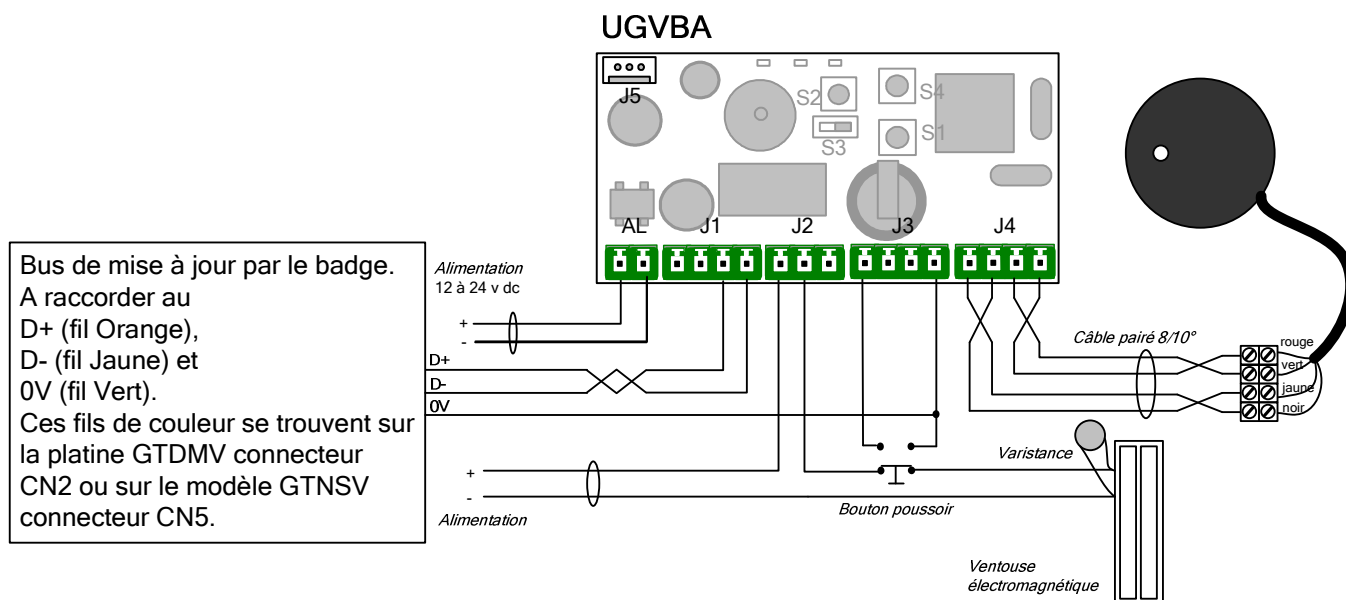


NOTICE D'INSTALLATION ET D'UTILISATION

CARACTERISTIQUES TECHNIQUES

- Capacité mode avancé :
 - 100 services VIGIK®
 - 65 000 Badges résidents
 - 200 badges passes
 - 350 badges supprimés en liste noire
 - 31 codes sites (1 principal + 30 auxiliaires)
 - 900 évènements (résidents, passe et VIGIK®)
- Capacité mode apprentissage :
 - 100 services VIGIK®
 - 500 badges résidents
- Gestion des badges résidents par logiciel UGVLOG+® ou apprentissage
- Réglage de la temporisation d'ouverture entre 1 et 99 secondes.
- Adressage de porte de 1 à 254
- Sortie par contact sec maxi 5A sous 250 VAC
- Consommation : 80 mA au repos, 160 mA relais actif sous 12 Vcc
- Distance centrale > tête de lecture : 25 m maxi en LYT1 8/10^{ème}
- Température de fonctionnement : -10°C à +55°C
- Tension de fonctionnement : 12 à 24 V dc ou ac
- Dimension (h x l x p) : 55 x 85 x 20 mm

Exemple de raccordement avec ventouse électromagnétique



Exemple de raccordement avec gâche électrique

