

Manuel lecteur/clavier IXKR1 et IXKR4AV

1. Fonctionnement

Le lecteur/clavier supporte l'enregistrement de 120 utilisateurs maximum, chacun avec badge seul ou badge et/ou code (3 à 6 digits). Chaque code doit être suivi de la touche [#] pour validation. Les utilisateurs peuvent être identifiés soit par leur badge, soit par leur code, soit par leur badge + code associé. Quand l'option **Badge + code** est activée, l'utilisateur doit d'abord présenter son badge puis entrer son code suivi de la touche [#].

1.1. Gestion des utilisateurs



Un nouvel utilisateur peut être créé en utilisant deux méthodes de programmation: **Programmation Simple ou Programmation Complète**.

La méthode de programmation simple consiste à créer un utilisateur (badge et/ou code) sans spécifier l'emplacement mémoire dans le lecteur, alors que la méthode de programmation complète nécessite de créer un identifiant (ID).

Note: Si vous utilisez la méthode de programmation complète, vous pourrez supprimer aisément le badge et/ou code de l'utilisateur en indiquant son ID. Dans le cas de la méthode de programmation simple, vous serez contraints de présenter le badge ou d'entrer le code que vous souhaitez supprimer, sinon l'unique méthode sera de faire un **Reset mémoire** qui provoquera l'effacement de tous les utilisateurs déjà enregistrés et des paramètres de configuration (voir procédure 4 à la fin du document).

2. Paramètres lecteur

Pour effectuer ces opérations, vous devez entrer dans le mode de programmation INSTALLATEUR.

Pour ce faire, entrez votre code INSTALLATEUR suivi de #. Les voyants  et  s'allument en VERT.

Pressez ensuite les touches comme indiqué ci-dessous pour modifier les paramètres par défaut si cela est nécessaire.

Choix du mode d'identification:

Badge ou Code (mode par défaut): **590**

ou

Badge + Code : **591**

Activation du relais interne pour l'ouverture de la porte:

6741

Temporisation du relais:

710xx où xx= 01 à 99 secondes (4 secondes par défaut)

Si vous mettez la valeur 00 pour xx, alors la sortie relais fonctionnera en mode bi-stable.

Fonction bouton poussoir sur le fil BLEU:

5622

[#] - Sortie du mode programmation



- Exemple pour une utilisation avec mode badge ou code et une tempo de 4 secondes:

1/ Entrez votre code Installateur suivi de # ou présentez votre badge Installateur

2/ Entrez au clavier la séquence **590** puis **6741** puis **71004** puis **5622** puis **#**

NB Au bout de 5 tentatives de lecture infructueuses (badge ou code) le lecteur se bloque pendant 5 minutes. Pour désactiver cette fonction, entrez votre code INSTALLATEUR suivi de # puis tapez **651** pour désactiver la fonction ou **650** pour l'activer de nouveau.

3. Programmation utilisateurs

Pour ajouter/supprimer des utilisateurs, entrez votre code MAITRE suivi de #. Le voyant  est allumé en ROUGE et le voyant  s'allume en VERT.

Utilisez ensuite la méthode souhaitée comme indiqué ci-dessous.

[11][Code][#] – Créer un code uniquement

L'utilisateur créé avec cette fonction sera enregistré dans un bloc mémoire inoccupé du lecteur. Son ID sera inconnu.

[12][Badge 1][Badge 2]...[Badge N][#] – Créer plusieurs badges uniquement

Les utilisateurs créés avec cette fonction seront enregistrés dans des blocs mémoire inoccupés du lecteur. Les ID seront inconnus. Après chaque passage d'un badge devant le lecteur, 2 bips de confirmation indiqueront que vous pouvez présenter le badge suivant.

[13][ID][Code][#][Badge] – Créer un utilisateur avec ID, code et badge

L'utilisateur est enregistré avec un identifiant (ID=000 à 119). Le badge et le code sont associés à cet identifiant. Si vous voulez programmer uniquement un code: [13][ID][Code][#][#], si vous voulez programmer uniquement un badge: [13][ID][#][Badge].

[20] – Supprimer tous les utilisateurs

Le lecteur supprime tous les utilisateurs (badges et codes). Seuls les badges/codes INSTALLATEUR et MAITRE ne seront pas supprimés.

[21][Code][#] – Supprimer un Code

Le lecteur supprime le code indiqué. Si l'utilisateur possède un badge, ce dernier continuera de fonctionner.

[22][Badge] – Supprimer un Badge

Le lecteur supprime le badge présenté à lui. Si l'utilisateur possède un code, ce dernier continuera de fonctionner.

[23][ID] – Supprimer un utilisateur avec son ID

Le lecteur supprime l'utilisateur (badge + code).

[#] – Sortie du mode programmation utilisateurs

En quittant le mode programmation utilisateurs, le lecteur revient en mode exploitation.

- Exemple de création de 3 utilisateurs avec ID et badge:

- 1/ Entrez votre code Maitre suivi de #
- 2/ Entrez au clavier la séquence **13** puis entrez l' ID (ex: 000) puis présentez le **badge 1**
- 3/ Entrez au clavier la séquence **13** puis entrez l' ID (ex: 001) puis présentez le **badge 2**
- 4/ Entrez au clavier la séquence **13** puis entrez l' ID (ex: 002) puis présentez le **badge 3** puis # pour sortir de programmation.

NB Les codes INSTALLATEUR et MAITRE sont programmés d'usine. Il est toutefois conseillé de les changer par vos propres codes. Pour ce faire, utilisez la procédure de reset ci-dessous.



Code INSTALLATEUR par défaut: **9876**

Code MAITRE par défaut: **1234**

4. Reset Mémoire

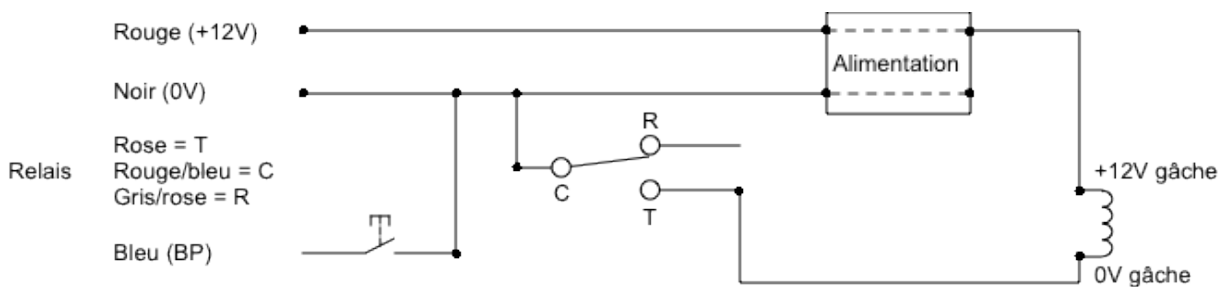
Le **Reset mémoire** efface toute la mémoire du lecteur. Tous les badges et codes utilisateurs y compris MAITRE et INSTALLATEUR seront supprimés et le lecteur devra être reprogrammé.

Procédure pour le reset:

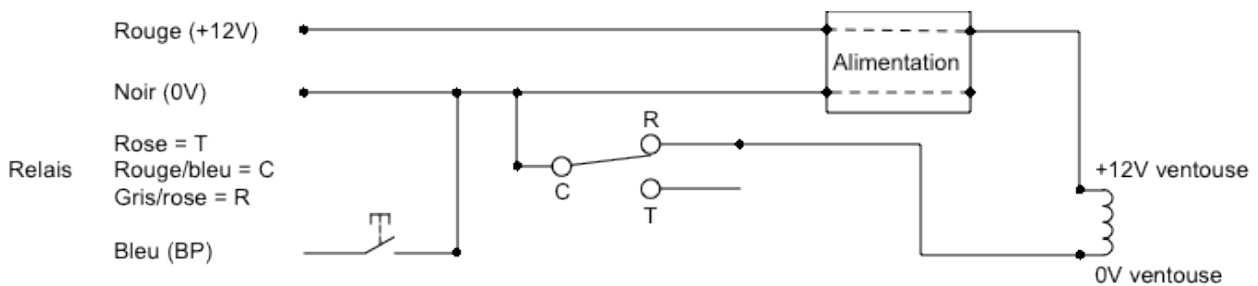
1. Coupez l'alimentation du lecteur
2. Débranchez tous les fils s'ils sont raccordés
3. Connectez ensemble les fils VERT et JAUNE
4. Remettez l'alimentation, le lecteur générera des bips continus
5. Quand le voyant VERT  clignote, déconnectez les fils VERT et JAUNE, après cette étape la mémoire du lecteur sera vide.
6. Attendez que le voyant  ORANGE clignote
7. Entrez la séquence **030** (mode autonome)
8. Entrez le nouveau code MAITRE (3 à 6 digits)
9. Pressez la touche [#] 2 fois
10. Entrez le nouveau code INSTALLATEUR (3 à 6 digits)
11. Pressez la touche [#] 2 fois
12. Fin de la procédure. Le lecteur passe en mode exploitation.

5. Câblage

5.1. Gâche



5.2. Ventouse



6. Tableau des utilisateurs

Nom	ID	Code	Badge
	000		
	001		
	002		
	003		
	004		
	005		
	006		
	007		
	008		
	009		

7. Spécifications techniques

Alimentation	10 à 15V CC
Consommation IXKR1	65 mA
Consommation IXKR4AV	85 mA
Sortie relais	1,5A sous 24V CC
Température de fonctionnement	-25 °C à +60 °C
Humidité relative (non condensée)	10 à 95%
Dimensions IXKR1	150,5 x 46 x 23 mm
Dimensions IXKR4AV	115 x 80 x 35 mm
Poids IXKR1	150 g
Poids IXKR4AV	470 g
Conformité	CE - ROHS

